

משה שמיר

החוט המקשר

נתן אלתרמן וחיים הזז, שני ענקי הספרות העברית, זה בשיר וזה ב" סיפור, יהיו מחוברים בזכרונה של הספרות העברית, בלוח-תולדותיה, בשל יום מותם. שיווי-המועדים הוא מדויק עד להדהים. בכ' אדר ב' תשל"ג נפטר נתן אלתרמן. כעבור שלוש שנים בדיוק, בכ' אדר ב' תשל"ג נפטר חיים הזז. הם נפטרו באותה שעת-בוקר מוקדמת. המחשבה אינה עשויה לצירופים מעין אלה, אבל אולי תיעתר בהמשך-הזמן לתת ליום-זיכרון זה את השם שאין מפלט ממנו: "יום נתן וחיים".



לא רבים היו חוטי-הקישור הגלויים ביניהם, בעודם בחיים. הם היו שייכים לדרות שונים בספרות, כש" מספר קשיש מן המשורר בכתריסר שנים. הם היו שייכים לאקלימים לשונים שונים, הלשון הריהי מקום חייתו של הסופר. אף-על-פי-כן היו שני קוים משותפים להם. האחד בשיא חייהם: תחושת אחריות אישית למעגל הגורל הלאומי והמאבק על עתידן של המדינה והארץ. תחושה זו, ככל ש" התהדדה אצל איש ואיש מהם — כן קירבה אותם זה לזה. ראיונם נאבקים במערכות הציבור, פעמים יחדיו, מתוך הריפות של אופוזיציה, כנגד ההוי הישראלי ואורחות החיים וההתנהגות של החברה הישראלית, על ארבוניה והנהגתה. בשם דורות של עבר ועתיד, ומתוך דאגה עמוקה לעמידתה היות דית והציגות של הנהגת המדינה — ביטאו שניהם את האמונה בהכרחיותה של תנופה ציונית גדולה, נמשכת ופועלת, בונה ומתנחלת, מגשימה ב" מלוואה את אהותנו בגבולות ארץ-ישראל, כפי שהתייצבו בידנו לאחר מלחמת-ששת-הימים. אם הדגיש אל-

תרמן יותר את הצד הפוליטי-בטחוני של מאבקו, ואם הדגיש הזז את הצד הרוחני-חינוכי — הרי לאותו דבר ממש התכוונו שניהם.

החוט השני שקירב אותם זה לזה היה נמשך ורץ ביצירתם במשך שנים רבות, והוא חוט שלפי עצמו והגדרתו הוא מאהדם ואילו לפי דרך טויותם ואריגתם בו — הוא מבדילים זה מזה, ואולי הוא-הוא חוטי-המידה לעמוד על השוני שביניהם. אני מתכוון ל" אותו חוטי-שליחן — יחסם אל הפרבר, אהבתם לשוכני-הפרבר, טיפולם ה" נלבב בבני-העדות בישראל, בעיקר בני-עדות-המזרח. יחסם זה היה מור" כב — כפי שערך נראה — ונצטרפו בו היסוד הלאומי, הסוציאלי וה" אנושי, אבל מעל לכל היתה בו משיבה אל הרחוק-שהוא-קרוב, אל המופלא שהוא ממך-ובך — ומשיכה זו ניכרה בהם בשניהם כלפי כל מה שתחתו עדות המזרח — בין לאנשים בין למנהגיהם, בין ללשונם בין ל" מלאכותיהם, בין שהם ותיקים חריפי בסיון והכמת-חיים ובין שהם עולים חדשים, קשיינים ותמהי"נים.



יחסו של אלתרמן אל הפרבר ו" שוכניו הוא כולו בסימן הצד הר" מאגטי של יצירתו. מה שהיה בו מן הזמר העממי, מחבר הפזמונים — גיוון הרבה מן הצבעוניות של עדות המזרח, כשם שנשמך על הקונבנציה של הדל-פיקח, החלש-הזק, אשר לה שרשים בזמר ובבלדה של כל העמים. על במה זו מציג אלתרמן את חביבו התימני כארלקינו של הבידור הארצי-ישראלי בשנות השלושים והארבעים: צנוע וגיבור. בשירתו הרצינית, כנגד זה, מופיע הפרבר כאחד מאינתי ה-

עולם, הוא הוא עולם הממש, הוא הוא הויטאליות של העיר, מלח המלכות. זהו עולם של תאות-חיים וכושר-חיות, שלא נפגם עדיין על ידי הוויף האינטלקטואלי וההמקנות של "בני תחרות".

המבט הרומאנטי, מנקודה מוגבהת" מרוחקת — אופייני לאלתרמן בנושא זה כשם שהוא מהותי לו בכל שירתו. זוהי אותה התבוננות של "האיש מן הצד", הנמשך אל השייכות הטבעית של החבורה, ובמקרה זה — אל העולם החד-משמעי, המלא שמחת-חיים, הגברי כמלואו והנשי במלואו, של השוק והמונו. יחס זה, כשהוא מצטרף לרגישות סוציאלית עמוקה במישור האישי, המעשי, היומיומי, עשוי לגלוש לעמדה של פטרונות, שסמוכות לה סלחנות והידור מוגזם (גלורייפיקציה), מעין "לוקאל פאט" ריטוריים" של הפרבר. גם לכך הגיע אלתרמן פתושים — אלא חשיבות ההצבעה על כך אינה בשל התופעה השולית עצמה, אלא בשביל המעקב אחר ההבדלים בינו לבין הזז.

הדברים ארוכים, ואפשר וצריך לפרוש יריעה רחבה. בספריו האחרונים של אלתרמן ("עיר היונה", "הגינת קיץ", "המסכה האחרונה") תופשים בני עדות המזרח מקום מר" כזו יותר ויותר, עם התגברות ה" מומנט הבאלאדי והרעיוני בכלל. ככל שהכריעה אצל אלתרמן הכף לצד התערבות גלויה בארחורובעו של העם, כן גבר בו הצורך לתת ביטוי לאהבתו ולזיקתו לבני עדות המזרח. בספרים אלה נמצא אותם מגויים בשמותיהם וגלויים בתפקידם על פני מפת ההווה הלאומית, שהיה משרטט ופורש מספר לספר. קריאתנו בהם לפי בחינה זו תפתח לפנינו אוצרות בלומים.

יחסו של הזז אל עולמם של בני עדות-המזרח הוא הרבה יותר מורכב, ומכל הבחינות כמעט — גם הרבה יותר עמוק. הוא לא התבונן בהם מהצד. הוא כנס וחדר לתוך עצמותם, ואפשר להפך: נטל והכניס לתוך עולמו, כשם שעשה ביהודיו האחרים, הקודמים. הוא הטיל עליהם את שררתו, שפך עליהם את אקלימו ה" לוחט, הקשה והאכזרי. הם היו לו כפרק נוסף ב"קומדיה המשיחית" של עם ישראל. הוא נצלה עמם בגחלתם גחלתו והיה עמם, כדרכו בכל, לגוף אחד ולגשמה אחת.

כמחצית יצירתו של הזז, בכמות ובחשיבות, מוקדשת לבני עדות ה" מזרח ובעיקר ליהודי תימן. לצד שתי יצירות מרכזיות, שהן מפאר הספרות העברית — "יעיש" ו"היושבת בגנים" — מצויים אצלו סיפורים ארוכים וקצרים, חצובים מן המאטריה המשו" בהת שממנה עוצבו שתי היצירות הגדולות. זהו פרק-יצירה אדיר, מג" בש ומלוטש, מוגומנטאלי מצד אחד ורקום כריקמתי-פסיס צבעוני מצד שני. אבל בעיקר — זוהי פרוזה ברמתה העליונה ביותר: אמיתית עד כדי אכזריות, חושפנית ללא-רתם — ובהיות אנושית מדהימה, שיסודה אהבה. את זאת יש להבין ולזכור היטב: הזז איננו "משוררה של יהדות תימן" כפי שהמליצים מחבבים לומר, וודאי איננו "סניגורה" הגדול (היא אינה זקוקה לסניגוריה ומי כהו ידע זאת וטרה להודיענו!). זיקתו אל יהודי תימן היא כה עמוק, קה, כה משמעותית — עד כי הוא יכול להרשות לעצמו — ובעצם, חייב



חיים הזז

הנצחית של איש ואשתו על קיום הזרע, ומה ועדת גיוס ומה מקום-עבודה ומה פרנסה למול סיפורם של אברהם ושרה, יעקב ורחל, אלקנה ונחמה? הרי הם יסוד עולם! הרי הם יסוד עולם! הרי לעו" מת אצילות כאבה ואמונתה של האשה ותמהון מבוכתו ותיסכולו של האיש כשהם ניצבים יחדיו, חסרי ישע כאדם וחזה, למול חיות החסד שנמנע — מתגמדים כל מושגינו, לשלילה או לחיוב, מתרוקנת כל "סימפטיה" בפרוטה ומתמוטטת כל עמידה של פטרונות. כאן גדולתו ה" מופלאה של הזז כמספר, שמתחת לסחף המאורעות, הרחק מכרסום ה" עדות ומאירוויית ה"גישות" — עומ" דים גיבוריו כל אחד בחוקתו, בתוך עולמו, עמידה מאוששת ושלימה ש" אינה צריכה למשפטנו ואינה מודה בו כלל. סיפוריו של הזז אינם יודעים שאנו קוראים אותם — זהו השבח הגדול ביותר שניתן לומר עליהם, כמו על כל יצירה ספרותית. הם קיימים לעצמם ובפני עצמם.

מה שעשה הזז בתחום הלשון נבע מן התכונה הזאת של סיפורו — ואיפשר את גילומה. אף לשונו אינה יודעת שקוראים אותה (ומכאן הקושי המסויים לחדור אל יצירתו, בשביל הקורא המצוי), אף היא שרזה לפנים מן המראית והשמועה — כהויה נתונה בתוך עצמה ומשמשת את עצמה ואת החיים בה. לפני שנתפר" סמו התיאורטיקנים המודרניים של הלשון ידע הזז בחושו המצויין, כי לשון נפרדת מבטאת עולם נפרד אבל גם יוצרת אותו ומאפשרת אר" תו — כשם שעולם נפרד מחייב ומאפשר לשון נפרדת. הדירתו אל מעבר למחיצת השופטים והנש" פטים, עד אל תוך מעגל ההודות — אליצה אותו, אבל גם איפשרת לו, לעצב לשון מיוחדת המייצגת את זכות הקיום של גיבוריו ועולמם. הוא, יותר מכל סופר אחר משיעור קומתו, עושה את מלאכתם של החוקרים וה" מנתחים לבלתי-אפשרית כמעט. אפ" שר לחיות בעולמו, קשה לדבר עליו. קבלתו — או השאר בחוק. אל תהיה סנטימנטאלי — היכנס. חלוץ געלי, הרכן ראשך וספוג, היכון ליסורים.

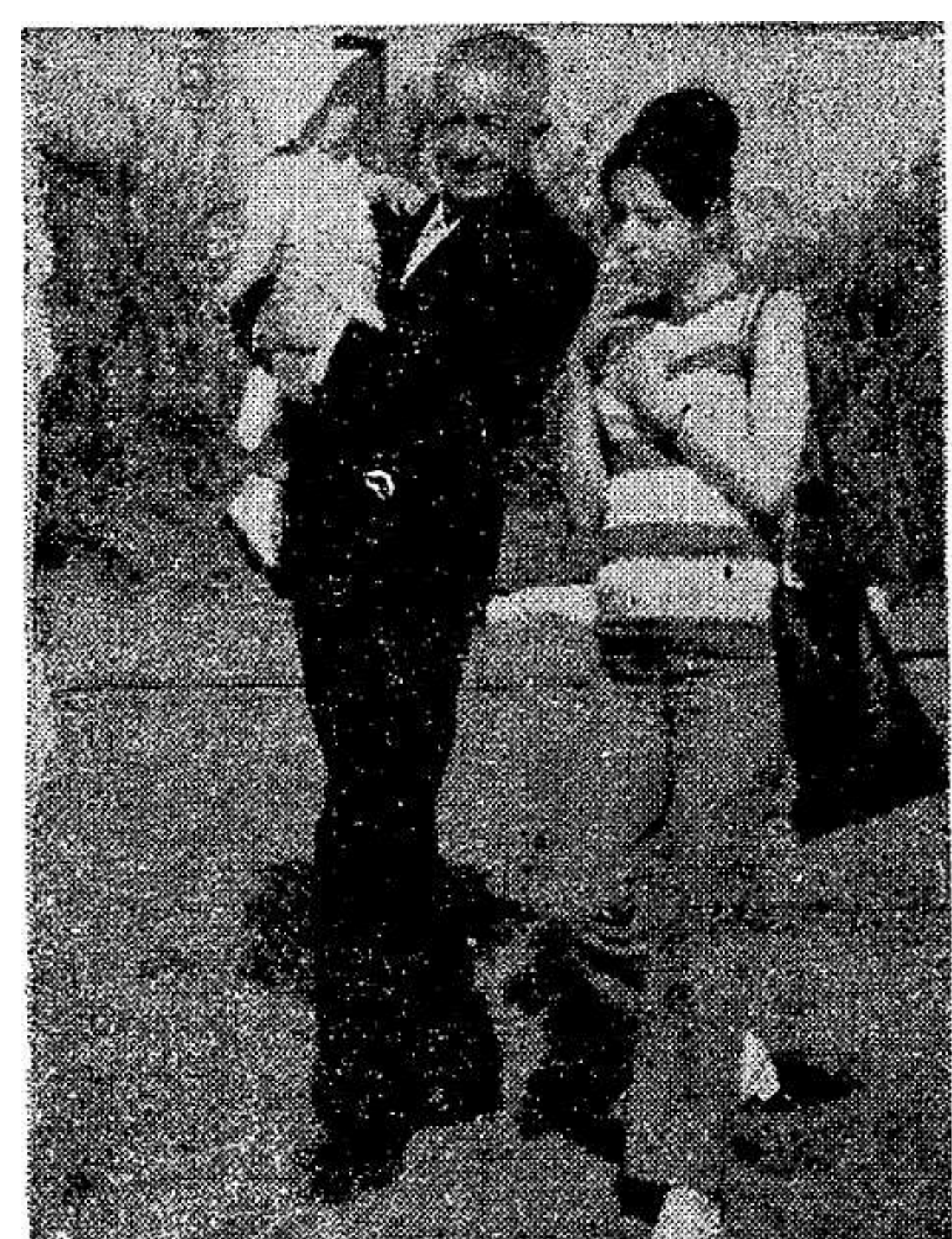
אלתרמן היה, בסופו של דבר, ציוני מעשי, ועל כן אופטימיסט. הוא האמין בסגולותיו של דורו, ובכך סוד דביקותו בנן גוריון. הזז היה בר-פלוגתא גדול של בן-גוריון. הוא היה יהודי מאמין גדול — ועל כן יהודי בעל תחושה טראגית ופסי" מית. לדידו היה דורנו בבחינת ירידה, אולי ואפשר לצורך עליה — אך לפי שעה אין ניכרת אלא הירידה, ועל כן לא היתה בו שום אפטרופסות על יהודים שלעבר, אלא עגוה היתה בו כלפיהם — עם הסאטירה החריפה, משל אחד בן-בית.

ועל-אף-כל האמור לעיל — נת" אחדו שני הגדולים הללו בהיפגשם על פני החוט המקשר. בסיפורו "רח" מים", אולי היחיד שיש בו נעימה רומאנטית כלפי בן עדות המזרח, אומר הזז על האשכנזי המר ה" ממורמר שלו, בפרונוני: "זו היתה קטיגוריה שבפה, בפה יותר מן הלב". אכן, לא היתה זו קטיגוריה כלל ועיקר. אצל שניהם היתה זו אהבה גדולה. אצל אלתרמן, כדרכו — ב" מצודד, מרחוק. ואצל הזז, כדרכו שלו: מבפנים, מכבשונה של הזהות היהודית.

בכוח כוחו היוצר — להצליף בהם על ימין ועל שמאל, לחשפם ולהכ" פישם בעפר ולהציגם בכל פיתולי-בעיותיהם — רק כדי שחמכין ב" קוראיו יחוש מבעד לקרעים ולטלאים את הויקה הגדולה של הקטיגור האובה, של המזדה-המתייסר, של המגרד בפצעי עצמו.

מוטיב מרכזי בכל סיפוריו אלה הוא העוני. זהו עוני אכסיסטנציאלי, החודר עד תשתית ההווה, המאריך את יומם ולילם של בני האדם, ה" אופף אותם בעננה מתמדת של דאגה ומרירות. אין כאן דבר מן הצבעוניות העליונה של הפרבר האלתרמני, או מן "השם יעזור" של תימני החגיבים. זהו עוני תהומי, המציב את המוטיב של קפלת הדין כמרכז של גבורה ועם זאת כמקוד של כל הרעות-החולות, של כל מה שמקומם את הזז או מעורר בו את הלעג האכזרי. בצד מוטיב העוני קיים מוטיב החולשה, הבטלה, חוסר-האונים ב" פרנסה ואף בפריה-זרביה. בסיפור "ירחם השם" מאחד סעדיה עראקי את כל הרעות החולות הללו ב" אישיותו הרופסת — הוא מתירא מפני הגיוס (לצבא הבריטי), הוא אינו מסוגל להוליד בן שישחררנו מאימת הגיוס, ואין הוא מסוגל לעבוד ל" פרנסתו. הרי הוא היפוכו הגמור של איש-הפרבר הרומאנטי, אף זה ה" מופיע בשירתו הרצינית של אלתרמן — אין בו לא חן ולא יופי, לא גבורה ולא גבריות, אין הוא סמל הויטאליות אלא סמל הבריחה מ" אתגרי החיים. יעיש בתימן, או ציון בירושלים אינם אלא גלגולים מפו" תחים יותר, מורכבים יותר, של אותה דילמה יסודית — תחושת הנכר ו" האובדן של הגיבור התנזי בעולמו המתמוטט עליו, עם חלומותיו, תפילו" תיו ובטחונו בצורו. אינך יודע על מה שפך זעמו של הזז תחילה — על אי-היכולת הסוביקטיבית של ה" יהודי להיגאל או על אי-האפשרות האוביקטיבית לגאולה.

אבל משהגענו לכך לא ירדנו אלא לתחילת כוונתו של הסופר ולא הגענו אלא לקליפה החיצונית של סיפורו. שהרי מתחת לקליפת-מציאות זו, מרה וקוצנית, קיים ההוך הגדול של אי" הדויה במציאות הזאת. הרי עד ש" מהומתני התיסטוריה החולפת גלחמים מלחמות של מוות והרס — גלחמים סעדיה ובאדרה זוגתו את המלחמה



נתן אלתרמן בתו תרצה ונכדתו יעל