

אורות ברגבים

יניגל"

דוד שחר / 1983 / עם עובד

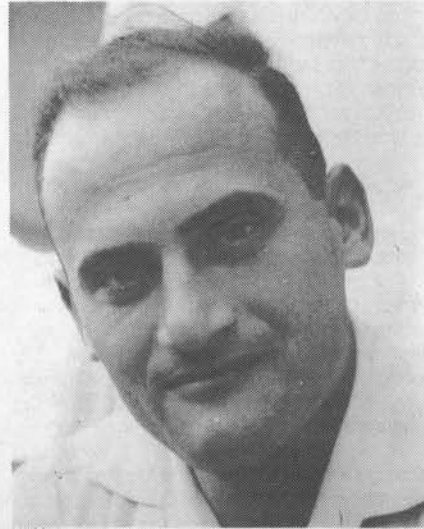


ה יצירה "יניגל", החלק הרביעי של "היכל הכלים השבורים", היא נסיון ללכוד את "אורו של עולם", נסיון החוזר בכל יצירה תנו של דוד שחר. יניגל היא גילוי האור, היא, כדברי המספר, "נשמת ההווה". המציאות המתוארת ב"יניגל" היא בעלת שתי פנים: מחד גיסא היא מורכבת מיסודות קונקרטיים, ממשיים, המושגת תים על תפיסת החושים ועל התייחסות לטבע ולנוף כממשות, ומאידך גיסא היא מושגת על יסודות טרנסצנדנטליים, על חושים, על אמונה בלתי רציוני בדתות שונות ועל תפיסה מיסטית, בלתי רציוני לית, על התופעות השונות הקיימות בעולם. "אורו של עולם" הוא, מבחינה זו, "נשמת ההווה", הן כאור הנובע מחוקי הטבע, והן כהארה הנובעת מתפיסת יסודות של קדושה הקיימים בעולם.

יניגל, כמבטאת אור זה, היא אשה, בשר ודם, הקורנת אור ביופיה, ומתה במחלתה. עם זאת פירוש השם "יניגל" הוא "אלת הירח" ובכך היא מהווה מהות מיסטית טרנסצנדנטלית, הגלית למספר בתקופות שונות בחייו, ובמקומות שונים, כתופעה בלתי רציונלית. המציאות מתוארת ביצירת שחר כנמצאת בתנועה מתמדת, ולכן היא נתפסת הן כחורה נצחית והן כנוכח חות תמידית. יניגל, כ"אלת הירח", מבטאת את החורה הנצחית ואת התחדשות התמידית, כירח החוזר ומת מלא מידי חודש בחודשו. בד בבד היא מופיעה כזכרון שהוא חלק מהמציאות הקונקרטית שניגל הופיעה בה כדמות בשר ודם.

ליסודות האבסורדיים והפרדוכסליים המאפיינים את דמותה של יניגל, מעידים על תפיסתה הדיאלקטית של המציאות המתוארת ביצירה כסופית וכנצחית כאחת. הם מעידים על רצונו הפרדוכסלי של האדם להגיע בעצם קיומו, לסינתזה בין הסופי לאינסופי, להשיג בחייו הפרטיים את הנצח, על אף מגבלותיו החומריות של הגוף. תאור נסיון זה מושגת, ביצירה "יניגל", על יסודות ספרותיים ומיתולוגיים. בהשפעת אוספנסקי (1) מתוארת המציאות ביצירה כסידרת טבעות-גורל הנשורות כקפיץ על ציר הזמן. כל טבעת מציינת מהלך חייו של אדם מלידה ועד מותה. ברגע שחורה הטבעת לנקודת מוצאה – מיד עולה ממנה טבעת חדשה, דומה לראשונה. הסיבה לתנועה זו היא בכך שהאדם נע מן החיים אל המוות במחזוריות אינסופית: רגע הלידה של – אדם ורגע המיתה – רגע אחד הם. החיים נתפסים כמעגל, המציין ממד אחר של זמן – זהו הזמן של הנצח, של האינסוף.

יחידות העלילה ב"יניגל" הן אותן טבעות גורל, טבעות-חיים, הנארגות סביב "ציר הזמן" במבנה מעגלי אנלוגי ורצוף כאחת. "ציר הזמן" ביצירה הוא ציר הגילוי וההארה: ציר זה מופיע באופן קבוע ביחידות הסיפור השונות, ומציין את ההתמודדות בין הסופי לנצחי, בין הרחוק-הנשמה, לבין החומר-הגוף. הוא מתבטא ביחידת העלילה החוזרת ומופיעה בוואריאציות שרונות: תאור הופעתה-התגלותה של יניגל לפני המספר. יחידות העלילה המרכזיות הן סיפור חייהן של הדמויות המרכזיות: אהרון דן, אנטסטאסיה ויסוצקי ובנה אריק, רחמים הנגה, הספרנית בבורה קלמנסון, לאה הימלוך (ודמויות הקשורות בה כהן ידידיה ברונהילדה ופרופ' סור ורטשימר), וסיפור חייה של יניגל. כל יחידת-עלילה מתארת תופעה דיאלקטית בציר חיים-מוות. את כל יחידות העלילה מאפיינת התנועה המתמדת, של האדם



דוד שחר

ושל המציאות כאחד, לקראת השקיעה והחורבן, כורר מה בלתי מוסקת אל המוות. בין יחידות עלילה אלו חודרת ועולה דמותה של יניגל כציר אשר סביבו נעה העלילה ומתקממות הדמויות המרכזיות: היא מופיעה בפתח חת הסיפור לאור מדורת ל"ג בעומר, וחוזרת ונגלית לאחר סיפור תולדות חייו של אהרון דן (עמ' 42). היא נרמזת בלבד לאחר סיפור תולדות חייה של אנטסטאסיה ויסוצקי בתאור תחושת העדנה ו"ליל האלילים" (עמ' 84) ולאחר סיפורו של רחמים הנגה (באמצעות תאורים אנלוגיים לתאוריה הקדומים, עמ' 101). היא חוזרת ומופיעה לאחר הפגישה עם תומס אסתור (עמ' 119), לאחר תאור הסיפור (עמ' 5 – 130) ולאחר תאור אמה, לאה הימלוך. לבסוף היא מתוארת בקשריה עם הילד-המספר. גרידתה במחלתה ובמוות, ובפיסת קה האחרונה של הסיפור היא חוזרת ונגלית בהקשר להתגלותן של "הויות אחרות" הקיימות "מעבר לנו". כבר בפגישה הראשונה עם יניגל מובע הרעיון העיקרי ביצירה: הגילוי, כי המוות אינו סיומה השלילי של ההר ויה, משום שהמאור קיים גם ברובי הקבר: כמנגינה שאינה משתכחת, כירח במחזוריותו, כך החיים סובבים סביבו נצחי על ציר הגילוי וההארה. חזון האדם הוא לח" רוג אז מעבר לסופיות, אל "מהויות אחרות", נצחיות. המחזה "חזון האדם", פרי יצירתו של אהרון דן, הוא המעגל הראשון הנשזר על ציר הגילוי וההארה. כ"מח" זה" הוא משקף את המציאות, שש בו מיסוד הגילוי ומי סוד חזיון הדברים לעתיד. שם המחזה – "חזון האדם" – משקף את רגעינה העלילתי והאידיאלי של היצירה כולה. נושאו העיקרי "מגבלות החומר כנגד אינסוף הרוח, מגבלות הגוף כנגד שפע הנשמה" (עמ' 16) הוא נושאו העיקרי של הלוריאן "היכל הכלים השבורים", אשר בו הכלים והשפע הם ואריאציות שונות של הגבלה ושל פריצת גבולות:

"... מגבלות הגוף כנגד שפע הנשמה, מגבלות המשפחה והחברה והמדונה כנגד מעמקי הנפשות הפזרות בכל אתר ואתר ומאותותות זו לזו מעבר לגבולות שבמרחב ומעל להבדלים שבזמן" (שם).

כל אחת מהיחידות העלילתיות הבאות ביצירה היא ואריאציה של היחידה הראשונה. לדוגמא: אהרון דן, הנקרא בשם "מורה הדרך", נשאר בשליחות באמצעות מחזהו "חזון האדם", ומבחינה זו הוא מדומה לנביא. (עמ' 18). גם גיבור המחזה, בחור בשם "אריאל", אמור לגלם מעין חוזה או נביא בן זמנו, כלומר מורה דרך, בעל שליחות. המספר עצמו יוצא בשליחות לפאריס, למסור את כתב היד של מחזהו של אהרון דן לעורך. המספר אף אמור לשחק את תפקידו של הגיבור הראשי אריאל. השם אריאל חוזר בסיפור בוואריאציה נוספת, בסיפורו של אריק ויסוצקי (אריק) – ואריאציה של השם אריאל (ל. "מורי הדרך" ביצירה הם, אפוא, "אריאל", גיבור המחזה, המבטא את הדרך ל"חזון האדם", אהרון דן,

מחבר המחזה, והמספר. אף דמויות נוספות הם ואריאציה אירונית של מורי-דרך, כאריק ויסוצקי ("נער שליח", עמ' 70), רחמים הנגה – בתפקידו, ולאה הימלך, מורת-דרך הדור באמצעות החיפוש אחר ה"מסר" האידיאולוגי (ואריאציה אירונית של "חזון האדם"). מורת-דרך נוספת היא בית-המקדש בהודו, אשה-גר, ר, אם רוחנית יהודית. (עמ' 34). יניגל, לעומת זאת, מאבדת בקלות את דרכה

"הולכת לאיבוד אחרי שלושה קילומטרים" (עמ' 202).

אולם היא-היא למעשה "חזון האדם", משאת נפשם של מורי הדרך כולם. דמות "מורה הדרך" היא דוגמא אחת, מני רבות, המצביעה על כך כי אין העלילה מתבססת על סיפור המעשה אלא על תבניות לשוניות, סטרוקטורליות ותמיטיות, אשר באמצעות אנלוגיות שוות ומונו-דיות יוצרות מתיחות דרמטית ונימה אירונית.

הדמויות ביצירת שחר הן בבואות המשתקפות זו בזו. לעתים "תואמת הבנואה את מקורה", כתאורה של אנטסטאסיה ויסוצקי כ"בנואה של בנואה של איניגריד ברגמן" (עמ' 83), או כאשר רואה רוח בניגל את בבואת עצמה בתוך ראי שמלפני ששים שנה, ולעיתים היא מעוותת ומשתקפת, על דרך הניגוד, כפי שנאמר על יניגל כי האור המהבהב בפניה

"השתקף בפניה של הספרנית כבראי קמור וד" לוח" (עמ' 185).

דמות המספר משתקפת אף היא בדמויות שונות ביצירה, כגון בדמותו של אריק ויסוצקי (עמ' 56), או בדמויות של אהרון דן (מחבר המחזה-היצירה). אף הירח, המופיע כמוטיב מרכזי ביצירה, הוא בבואתה של המציאה אות, המשתקפת בו בתנועתה הנצחית ובמחזוריותה הקבועה, והמחזה "חזון האדם" הוא בבואת היצירה כולה, כאשר יחידות העלילה השונות הן השתקפות חוזרת ונשנית של המחזה בוואריאציות שונות, ובמחזוריות אינסופית, החושפת הן את מבנה היצירה והן את מבנה נפש האדם כאחד. יניגל משקפת אף היא חלק מהדמויות ביצירה. בדמותה מתגבר המספר על הסתייגותה הקיימת בין המוות הנושם ביצירת שחר מבחנה של האינסופיות: האור – הנצח קיים גם בחומר-במ"ו. משום כך מתוארת יניגל כדמות אלוהית: אין האלוהות נמצאת מחוץ לאדם אלא בתוכו, כמאור הנמ"צא ברוב. חלק מדמויות הנושם ביצירת שחר מבחנה תפיסה זו, כשויש רבן ב"יום הרונות" המזדהה בחלומה עם דמות אשה-אלה בעלת "סמכויות אלוהיות", וחר שבת מה מהממת תהיה התגלית

"שאלוהים אלוהי אברהם אלוהי יצחק ואלוהי יעקב, איננו איש אלא אשה!"

"יום הרונות", עמ' 191). ביצירתנו, מתוארת יניגל כ"אלת הירח", אנטסטאסיה ויסוצקי מתוארת כדמות נערצת ומוענקים לה תארים אלוהיים, (כגון "אפופה בשכינתה", עמ' 83, "העולם כולו הדום לרגליה", עמ' 90), ולא הימלוך קשורה למהות זו באמצעות הרמו הטמון בשמה (שמים). מבנה של השתקפות דמויות ומצבים אלו באלו הוא מבנה נפוץ ביצירת שחר (כתאור הראי ב"סוכן הוד מלכות", אשר עם התפללותו לשב"רים משקף כל שבר את השברים האחרים). הבעות פיגורטיביות הממירות את משמעותן להבעות מילוליות, ולהיפך, הן חלק מתפיסת המציאות כמשתקפת כמתוך שבריראי. כך נוצרת תבנית אנלוגית בעקבות השימוש במטאפורות ובריאליזציה שלהן במהלך העלילה. דרך זו היא אמצעי מינימלי ביצירת שחר. אחת הדוגמאות לכך ב"יניגל" היא בשינויים החלים במוטיב העין או הצפור, במהלך העלילה: המספר תכנן את נסיעתו לחו"ל באמצעות חברת "נשר". מוטיב העוף חוזר פעם נוספת בביטוי "חופשי כציפור דוד" (עמ' 21, 23). ואריאציה נוספת היא מוטיב התרנגול המופיע הן כדמויות לאדם –

"התרנגול הקטן שמתנפח" (עמ' 87).

הן כשם בית-קפה "תרנגול הזהב" (עמ' 105), והן באי פיון דמותו של תומס אסתור

"(נכמור גאון בלבי הרחמים על התמוז הקטן הלו הטופח בכנפיו ומקרע ברגליו ומקרע בכל עוז כתרגול צפוי לשחיטה", עמ' 116, ועוד).

המספר עצמו מציין את האנאלוגיה הקיימת בין שם בית הקפה לבין הדמות:

"מין ההורד משונה צץ בי לאמור שהשלת' תרנגול הזהב' מתאים דוקא לזה האיש הנרא כמין תרני גול קטן ומצומק..." (עמ' 106).

מוטיב האדם-כצפור עולה אף בדמותה של הספרנית ("צמור-הנמש של הספרנית, שהתחבטה כנגד סורגיו-כלוב-הגוף-העגלגל-קציר-הגפיים-היוצואר, השתקפה כמין עורב..." (עמ' 185).

הצפרים, היודעות את דרכן אל קינן, מוכרות בדבריה של ינגל, ובהקשר זה מופיע האלבטרוס המכונה "נשר האוקיינוס" (שימוש חוזר במוטיב "נשר", שהופיע כשם חברת התעופה). האלבטרוס מופיע אף כפוחלץ, ומציין בזאת את התפיסה המרכזית של היצירה, את "חזון האדם": תפיסת החיים כמוות.

כאמור, אין העלילה נבנית על-פי תבניות אנלוגיות בלבד, אלא על-פי תשתיות ספרותיות הנוכרות במהלך העלילה עצמה. תשתיות אלו בנוות מבנה מאוחד ומלך כד. דוגמא לתשתיות ספרותיות מעין זו היא הבלדה של קולרידג' על המלח הוקן והאלבטרוס (The Ancient Mariner) (המוכרת בעמ' 205). בלדה זו מבטאת את גרעינה המרכזית של העלילה, את "חזון האדם": תפיסת החיים כמוות. המוטיבים של "אור" ו"חיים" כמוות, של דמות האשה כאדם וכדמות אלוהית, והירח המופיע כיסוד דומיננטי, הם מוטיבים החוזרים בין יחידות העלילה ב"נינגל" (עם תאורי התגלותה של ינגל ותאורי התגלות הירח) כמוטיב חוזר בבלדה, שסיומה, אמנם, מוות, אולם היא מבטאת בד בבד את נצחון החיים על המוות.

אף שירו של ריה"ל "הידעו הדמעות", החוזר ומופיע בין יחידות העלילה, נושא המרכזי – המאור ברגב: **"הפנס בוא מאורם תוך רגבים"**. האור בשירו של ריה"ל אינו ריאלי, אור המדרה (השיר נשמע בהקשר למדרות לוג' בעומר), אלא אותה "הארה" לה שואף האדם, בהגיעו למסקנה כי אף בין רגבי הקבר טמון האור. מוטיבים בשירו של טשרניחובסקי "לילה... לילה... ליל אלילים", נזכרים אף הם ב"נינגל". מוטיב נדירת הצפרים, המציין מחזוריות, יש בו מיסוד המוות ומיסוד החיים כאחד: מחזוריות נודדי הצפרים מציינת מעגל אינסופי, המבטא אובדן, "אפלה", אולם גם "אור":

"בנתיבה ועלמה / שם צפורים עוברות, קוראות! / קול צפורים ועלמות --- / הלאפלה או למאורות?!"

השאלה **"לאפלה או למאורות"** היא, כאמור, נושא מרכזי ב"נינגל" ומתקשרת, באמצעות שירו של טשרניחובסקי, במוטיבים "כנעניים" הקיימים ביצירה – בשמו של המשורר "אשבעל עשתרות", בשמו של "תמור", ובשמה של ינגל. לשמות אלו כולם קשר לתפיסת המחזוריות: השם "בעל" קשור להתעוררותו לחיים של "בעל" לאחר הריגתו ע"י "מות" אחיו, "תמור" מת וקם לתחייה כסמל למחזוריות טבע ולתחדשות כוחות הפריזן בטבע, ו"נינגל" היא "אלת הירח" מאור כשדים. פולחן הירח מתייחס אף הוא לתפיסת המחזוריות בטבע. ביצירת שחר, אין תפיסת המחזוריות מציינת חוסר מוצא, אלא היא מרמזת על תפיסה טרנסצנדנטלית, מיסטית, של המציאות, כדברי טשרניחובסקי: **"בנתיבה ועלמה שם צפרים עוב-רות, קוראות!..."** "בנתיבה ועלמה" מופיעה גם גיבורת הסיפור, ינגל. ינגל היא, כאמור, "אלת הירח" מאור כשדים, אף שמה הנוסף, "לונה", פרושו ירח.

הירח הוא הסמל המרכזי ביצירה, והתחשויות שונות ודמויות שונות מתקשרות אליו. סיפור חייה של הדמור וית המרכזיות ביצירה – דמויות הלחים – נארג סביב תפיסת הירח על-פי מדרשי חז"ל והקבלה הלוריאנית. תאור הירח מופיע בסיפור פעמים אחדות, ככעין מחזוריות קבועה, בהתייחס לסיפור חייה של כל אחת מדמויות הנשים המרכזיות (נוסף לסיפורו של אהרון דן). הסימבוליקה של הלבנה אופיינית במדרשים קודרים מים, ובקבלה, ליסוד הנשי. תאורו הכמעט-זהה של הירח, החוזר ונשנה ביצירה, מקשר בין דמויות הנשים,

ומבטא, על-פי תאורו במדרשים ובקבלה, את מהותן: הלבנה, למרות שלמותה, מבטאת פגימות. כך גם דמור יות הנשים, שהן נשים ונרצות, "אלוהיות", שלמות כירח המלא, אולם בכל אחת מהן קיים פגם: ללאה הימ" **"מרכז פגום בנאה" ("נינגל", עמ' 173)** לאנסטא סיה כף רגל גדולה **"זה הפגם היחיד בשלמות הפרופורציות שלה" (שם, עמ' 64)**, ולמראה הספרנית דבורה קלמנסון

"מתחמק הלב למראה הנפש המתלבטת בתוך הגוף הפגום כצפור בכלוב" (שם, עמ' 185). הפגם מקשר בין הדמות האלוהית לדמות השטנית. **"(הלילית הנמורת מחוטי הכסף הנמשכים מן הלבנה הקרה", שם, עמ' 102).**

המקורות המדרשיים והספרותיים מהווים תשתית ספרותית שאינה משפיעה על המוטיבים המרכזיים בלבד, אלא אף על מהלך העלילה ועל משמעותה: התפתחות עלילתית קיימת בקשר שבין תפיסת הלבנה במקורות לבין הדמויות השונות: הלבנה, **"השואפת אודם שפיים ונושפת סוגליות כסופה שלעורה"**

(ק"ץ בדרך הנביאים, עמ' 67) מבטאת את הטבע הנר" שם, והמרת הצבעים מאדום-כתום לסגול-כסף מבטאת את המעבר מהחום והחיים אל הקור, החורבן והמי וות. המעבר מהחיים למוות מתאפיין במהלך העלילה בתאור חייה של ינגל עד למוותה. אולם, הירח במחזוריותו מבטא אף את קיומו של "עולם שמעבר": הדברים מתפרשים הן מדברי המספר, והן מקיומה של דמות נשית ערטילאית, המלווה את פגישת המספר וני נגל לאור הירח. דמות נשית ערטילאית זו היא-היא ינגל לאחר מותה: היא גילוי החיים לאחר המוות, גילוי שהוא עצם ה"הארה", המתבטאת אף היא באור הירח. דמותה של אנסטאסיה ויסוצקי מתקשרת לירח הן באור שהיא מקרינה סביבה ובתפיסת יסוד המסתורין שבמהותה של "נינגל", והן בשימוש במושגים זהים בתאורה ובתאור הירח, כגון תאור גופה **"כ'קליפות שאותן היא יכולה להשיל מעליה" (שם),**

במקביל לתאור הירח **"המשיל את צעיפי האודם תוך כדי נסיקה" (שם, עמ' 42).**

אנסטאסיה מגלמת את הירח בפגימות: קו הרישול וההנחה המאפיין אותה הוא הצד הפגום שבאופיה. בתאור הירח לאחר תאורה מתבטאת הפגימות בתאור אווירה של פחד וחרדה, אווירה הנוצרת באמצעות תי אור

"אור אשר לא מן העולם הזה",

באמצעות ציון שם המקום "עמק רפאים", וציון שירו של טשרניחובסקי "לילה... לילה... ליל אלילים". "התמלאותו" של הירח, בד בבד עם פגימותו, מתוארת ביחידת העלילה הבאה – בסיפורו של רחמים נוהג, שבמרכזו נמצאת אנסטאסיה ויסוצקי. שתי ההתייחסות יות אליה, כאל אלוהות וכאל זונה, מבטאות את שני צידי הירח: הצד המאיר והמלא, והצד הפגום והאפל. הדגש בתיאור הירח המלא המופיע לאחר מכן, הוא בתיאור הגשמותה של הוויה ערטילאית, ודמות האשה, המתוארת הן כקוסמת נחשים והן כלילית, היא הדומיננטית. בניגוד לאנסטאסיה, המתוארת במקביל לירח המלא, מבטאת הספרנית דבורה קלמנסון את הפגם המוחלט, את "ליקוי המאורות": לאחר תאורה אין הירח מתואר עוד, כביכול איבד את מאורו. לאה הימלך מבטאת אף היא פגימות. אולם, היא מבטאת את הירח בהתמלאותו מחדש – היא מנפשת את האהרה, את "חזון האדם": אמנם היא טועה בדרכה ובחיפושיה, ומאבדת את שיווי משקלה, אולם היא זוכה לדגעים של שליטה בשיווי המשקל, לדגעי חסד והארה. לאה הימלך מנסה "לתקן" את פגם הלבנה. לשם "תיקון" הלבנה נדרשת, על-פי המדרש, כפרה. לאה הימלך מעלה "קרבן עולה" לאור הירח המלא. למעשה, קרבנה האמיתי היא בתה, ינגל, המבטאת את הירח המלא המשנה צבעו מכותם-אדום לכסף. (בספר הראשון של "היכל הכלים השבורים" מתואר תהליך זה כקרבן: "ק"ץ בדרך הנביאים, עמ' 8 – 67).

ינגל היא התגלמות המציאות: היא מבטאת את

המעבר מהוויות מוחשיות, סופיות, למהויות מופשטות, אירציונליות, אינסופיות. משום כך מבטאת ניגל את מלאות הלבנה אף במוותה. אמנם, על-פי המקור רות המדרשיים והקבליים מבטא מיעוט המחזורי של הירח את פגימותם של כל הנבראים ואת השקיעה בחשיכה גמורה, אולם קיימת במקורות אלו גם הקבלה בין חידוש הלבנה לבין הגאולה. כשם שבמחזהו של אהרון דן כל אחת מן הנפשות הפועלות לא שימשה אלא סמל למהויות הרוחניות למיניהן או לישויות הגשמיות למיניהן, ("נינגל", עמ' 16), כך אף הלבנה, המבטאת את

"גוף האשה שעיניה מאירות", היא אף "רטט ההתגשמות של הוויה הערטילאית" (שם, עמ' 102). במחזוריותה האינסופית ובמלאותה היא מבטאת את עיגול החיים, שאינו חדל לעולם.

1) נזכר ב"נינגל" בסיפורו של אהרון דן, עמ' 31. ביצירה זו מרבה המספר לרמוז על מקורותיו.

מלכה פונית

"דיסקוחיק ותרבותחת"

חרס, שירים

אהרון אמיר / זמורה

ביתן / תשמ"ד / מוציאים לאור ת"א



ב ספר שיריו החדש של אהרון אמיר מתרחשת נעימת הנושא הדומיננטית כבר מן הכותרת החסכונית, ומכאן והלאה מתגבד או תחלש חליפות, ולעתים אף תופיע בתחפושת שאולה. "חרס" מעסיק את אמיר כבר בסיפ"ו ר"ת"ד (1970, עמ' 58) בשיר הנושא שם זה. חרס הוא שם מטונימי לכיליון ולאובדן, מציג סמלי של אפסות הקיום האנושי וגודל מכאוביו, וביטוי לקבלת-הדין מתוך כוונה:

יזמו ערב, והוא ישוב ליד השקת השבורה שלחתי...!

לא עוד בקש לשרות עם אלה, להתחנף עם אליפ, בלדד וקומפני.

חַרְשׁ הַתְּנַדֵּר אֵיבֹב בְּחַרְס. חַרְשׁ. (שם, שם)

חרס במשמעותו ה"איובית" אומנם אינו מפורש בספר השירים שלפניו, אך לעומת זאת מתקשרות ארבע כותרות שערו באורח סמוי עם מלה טעונה זו, ויוצרות היגד שלא ניתן לטעות בו. כך עשויה כותרת השער הראשון, "יבש", להוכיח את האמור בתהלים (כ"ב 16):

"יבש כחַרְשׁ כחי... ולעפר מות תשפתי"

ואין צורך להוסיף דבר על משמעות הפסוק. "גָבַל" (שער שלישי) המרמז בד"כ על נהנתנות ועל שמחת-חיים יים (קשור ביין ובגנינה) מרמז בהיקשרו לחרס גם על ארעיות הקיום האנושי וכיליון הגוף, כאצל אלה אשר **"נחשבו לנבל־חַרְשׁ מעשה ידי יוצר"** (איכה ד' 2) המוער דים להיסדק ולהישבר. באותה רוח עצמה תרמוז כותרת השער "אדמה" על המשמעות הרלבנטית לעניינו המרכזי של הספר, והעולה מן הכתוב:

"הוי רב את יוצרו, חַרְשׁ את חַרְשֵׁי אדמה, היאמר חומר ליוצרו מה תעשה ופעלך אין ידיים לו"

(ישע' מ"ה 9). כותרת השער (השני) "בכף" מתקשרת לחרס אף היא, אסכי לא דרך מקור מקראי כקדמו