

נמצא בביהכ"נ העתיק בכרזים

פסל אריה מבולת

א. ל. סוקניק

בית הכנסת העתיק בבית-אלפא*

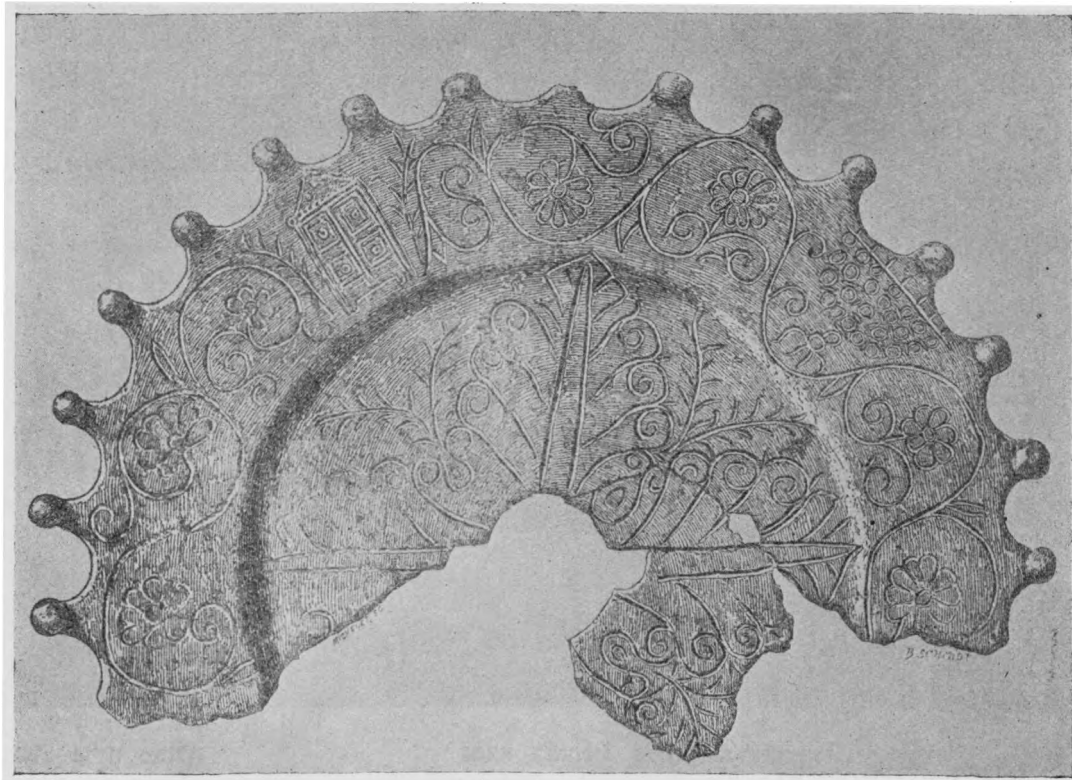
בס"ה היו בפסיפס ביחד עם הצבע היסודי, לבן-צהבהב, עשרים ושנים גוני צבע, המתחלקים לקבוצות אלו:

5 גונים	שחור ואפור
" 5	אדום
" 2	ורוד
" 4	צהוב
" 3	חום
1 גון	ירוק (אזמרגד)
" 1	סגול (אמטיסט)

אבני סיד וצור, ברובן מאותה הסביבה, הספיקו לאומנים את הצבעים הדרושים להם למלאכתם. רק לשני הגוונים (ירוק וסגול) היו נאלצים להשתמש בקוביות של זכוכית מגוונת. הרצפה של בית-הכנסת עצמו נשתמרה באופן מעולה. שכבת הטיח של הגג, האומנות והקירות, שנתפוררה מיד כהתמוטט הבנין, הגנה על הרצפה מההרס על-ידי אבני הבנין שנפלו אחר כך. רק במקומות בודדים, בעיקר ליד הפתח הראשי וקרוב לאחדות מהאומנות, נהרסו על-ידי נפילת אבנים כבדות ביותר חלק גדול מהכתובת הארמית וחלקי הפסיפס המצויר. מלבד

רצפת הפסיפס וציוריה הרצפה, ואולם אבני פסיפס שחורות ולבנות מפורות, שנמצאו בשטחו, מראות שאף הוא היה מרוצף ככה. חלקי הרצפה של החצר, העזרה והספינה המזרחית של ביהכ"נ היו מקושטים צורות הנדסיות פשוטות ומעוטות גוונים: מרובעים ממולאים קוים מצטלבים וכדומה, רק רצפת הספינה המרכזית והמערבית הכילה בתוכה ציורים מורכבים ומרובי גוונים. בהתאם לאופי הציורים, שונות הן בגדלן אבני הפסיפס, אלה שברצפת החצר גדלן יותר משני סנטימטרים מרובעים (22: 21 מ"מ); קטנות מהן הן אבני הספינה המזרחית והגזרה (17: 13 מ"מ; 81: 16 מ"מ). אבני הפסיפס המצויר הן לרוב קטנות מסנטימטר מרובע אחד (8: 8 מ"מ; 10: 9 מ"מ; 11: 7 מ"מ; 9: 9 מ"מ וכדומה). גודל קוביות הזכוכית המגוונות, שהשתמשו בהן במקרים אחדים, היה בדרך כלל עוד פחות (9: 7 מ"מ; 9: 8 מ"מ)

* לצאת הספר "בית-הכנסת העתיק בבית-אלפא" מאת א. ל. סוקניק. ברשות החברה להוצאת ספרים, ש"י האוניברסיטה העברית בירושלים.



טס של נחושת מכפר נענה

ושוקעים ורובם נמצאים כבר במורד האופק מתחת למרכבת החמה. בחלק העליון של העיגול בולטות הפנימי המלאות והורודות, הנתונות על צואר מאורך ומלא, של הדמות הצעירה אשר לחמה. תלתלי זהב עונדים את ראשה העטור כליל אור, שממנו מפציעות שבע קרנים. שאר חלקי גופת הדמות וגם ידיה נסתרים על ידי המרכבה. חשוקים צבעוניים מתארים את המרכבה המחוברת לשני אופנים בעלי שש ידות, שמחוסר מקום ליד המרכבה עצמה מרוחקים הם ממנה עד לקצה העיגול. שני זוגות סוסים, שמכל אחד נראה רק ראשו המקושט סהרון על מצחו ורגליו הקדמיות, רתומים למרכבה הטסה בחלל הרקיע. בציור שהיה לפני האומנים, היתה ודאי דמות החמה נוהגת בסוסים ומצליפה בשוטה עליהם, כפי שמוכיחות המושכות הקשורות בראשי הסוסים הפזונות אליה וחלק השוט שמעל לזוג הסוסים השמאלי המנפנף מעליהם. מחוסר מקום לגוף הדמות וידיה, אי-אפשר היה, כנראה, לאומנים להשלים את כל חלקי הציור שהיה לפני עיניהם.

אופן הציור בכלל הוא פרימיטיבי. הציורים הם בשטח אחד ומחוסרי הצללה. רשמי הפנים של דמות החמה, למשל, נמסרים רק על ידי קוים בודדים בלי כל העמקה והבלטה. מלבד זאת אין כל התאמה פרספקטיבית בין ציורי החלקים השונים של הקומפוזיציה. ואולם למרות כל המגרעות האמנותיות, שמנינו בה, מתקבל רושם נעים מהקומפוזיציה הדיקורטיבית הזאת על צבעיה ותרבות חלקיה.

המקומות האלה שנתקלקלו עלידי אבני הבנין שנפלו עליהם, מצאנו בנקודות אחדות חלקים קטנים של הרצפה הרוסים עלידי שרשי צמח, שחדרו מפני הקרקע והביעו להם דרך בין האבנים הקטנות של הפסיפס. באילו נקודות אפשר היה להכיר גם תיקונים עתיקים, שבעיקר נתמלאו מקומות השבר במלט. רק ציור מזל „גדי” תוקן אז באבני פסיפס, אך באופן גרוע. הרוסה ביותר היתה רצפת החצר, שכבת המלט ששמשה מצע לפסיפס היתה רופפה שם מלכתחילה ובהיותה גלויה לשמש ולגשמים נתרועעה עוד, כנראה, בזמן העתיק.

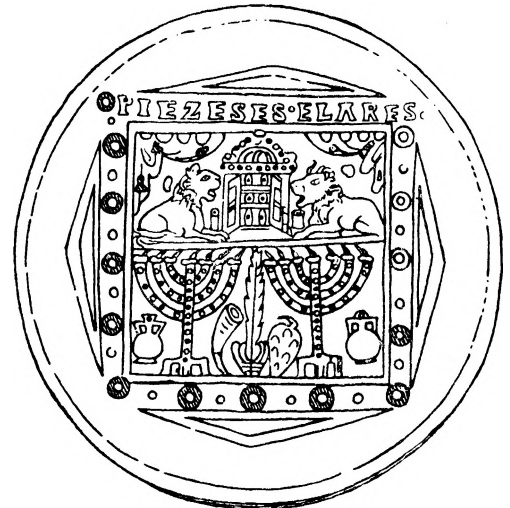
ציורי הרצפה שבספינה המרכזית נחלקים לשלש טבלאות: טבלא א' - תשמישי קודש, טבלא ב' - גלגל המזלות וטבלא ג' - עקדת יצחק. שלש הטבלאות כלואות מארבעת הצדדים במסגרת של שריג גפן אורבועים וביניהם ציורים שונים של חיות, עופות, פירות וכו'.

מסגרת מרובעת, מורכבת קוים צהובים וכהים, כולאה בתוכה את הגלגל המכיל שני עיגולים קונצנטריים, המוקפים תשליבים. בתוך העיגול הפנימי (1,20 מ' קטרו) מופיעה דמות החמה הרוכבת על מרכבה רתומה לארבעה סוסים דוהרים. הציור מראה את הרגע החשוב ביותר במסלול החמה, והוא הנץ החמה מתוך אפלת הלילה. השמים הכהים עודם זורעים כוכבים, בין הכוכבים הממלאים פה ושם את החלל נראה גם מגל הירח. אולם הכוכבים הולכים

גלגל
המזלות



קרקעית של כוס ועליה חרות ציור העקידה

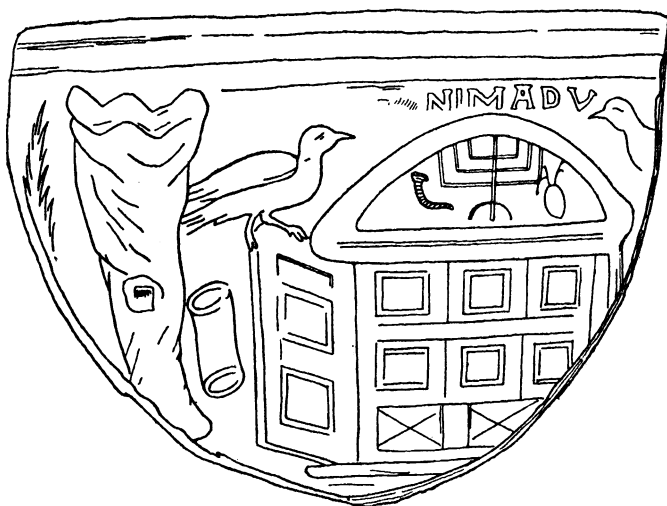


קרקעית של כלי זכוכית עם ציורים מוזהבים

המוטיבה של ציור החמה ברגע זריחתה מיוסדת על מסורת אמנותית עתיקה של תאורי הליוס באמנות היונית. ההקבלה הדומה ביותר לתיאור שבבית-אלפא הוא הציור הידוע על נזה מהמאה החמישית לפני סה"נ הנמצאת כעת במוזיאון הבריטי. הציור הזה מראה את הליוס, שראשו מעוטר קרני-אור, עולה מתוך המים רכוב על מרכבה רתומה לארבעה סוסים בעלי כנפים. הופעתו מחרידה את הכוכבים, המצוירים בדמויות נערים מתרחצים, הצוללים זה אחר זה בנבכי הים. הציור כולו קבל בבית-אלפא צורה יותר פשוטה, נאמר יותר, ריאליסטית, אולם זוהי אותה הקונצפציה, שרחפה לפני האמן היוני אלף שנים לפני כן!

את דמות החמה המחזיקה בידה את מושכות הסוסים הרתומים במרכבתה אפשר לראות גם בשרידי-הציור שבגלגל המזלות ברצפת בית-הכנסת בנערן. מראש החמה נשארו שם רק קרני האור העוטרות אותו. לעומת זאת נראה עוד חלק הגוף העליון העטוף בגד קצר מקושט בציורי כוכבים ומרוכס בסיכה עגולה על החזה. היד השמאלית מחזיקה את מושכות הסוסים, שנשטטשו לגמרי מלבד קצות ראשיהם ורגליהם. גם בנערן, כמו בציור שבבית-אלפא, מצוירים הגלגלים, הגדולים שם מהפרו-פורציה הדרושה, במלוא היקפם ולא במראה מן הצד, כפי שצריך להיות.

המעגל הקונצנטרי החיצוני מכיל בתוכו את צורות שנים-עשר המזלות. הציורים נפרדים זה מזה על-ידי רצועות רחבות של תשליבים, צורות הנדסיות שונות וקישוטים אחרים. המזלות מתחילים מימין מרכבת החמה ועולים ומקיפים אותה משמאל לימין.



שבר של כלי זכוכית עם ציורים מוזהבים