

רב אמנויות ושמו

אריה אל-חנני

האמן שעמד מאחורי פסל "הגמל המעופף", "הפועל העברי" ומתכנן על של "יריד המזרח". ייצר הגדה מיוחדת לפסח של 1930, ההגדה המצוירת הראשונה בארץ ישראל. אמן רב תחומי שיצר תפאורות, את סמל הפלמ"ח וצה"ל, היה ממארגני נשפי פורים יחד עם אגדתי, וממתכנני "אוהל יזכור" ביד ושם, זכה לפרס ישראל לאדריכלות ובשבוע שעבר נקראה על שמו רחבה בשטח גני התערוכה הישנים.

מאת אילן שחורי



שער ההגדה ועמוד חד גדיא שאייר אריה אל-חנני ב 1930 - הראשונה בארץ ישראל

לפני למעלה מ 84 שנה, בראשית 1930, יצאה לאור בארץ ישראל, ההגדה לפסח המאוירת הראשונה ובציורים מקוריים שהודפסה בארץ ישראל. את הציורים הססגוניים בהגדה זו צייר אריה אל-חנני והיא יצאה לאור בהוצאת נ. ליפשיץ. ההגדה המיוחדת הזו, זכתה במשך השנים למהדורות נוספות והדפסתה המקורית, נחשבת כיום כבעלת ערך רב ביותר.



ההגדה שאייר אריה אל-חנני ב 1930 - הראשונה בארץ ישראל

אריה אל-חנני, אז רק 8 שנים בארץ שאף והצליח להכין הגדה שאיוריה יתאימו להווי החיים בארץ באותם ימים של סוף שנות ה-20. דמויות הלבושות בדומה לאנשי היישוב ולעולי תימן.



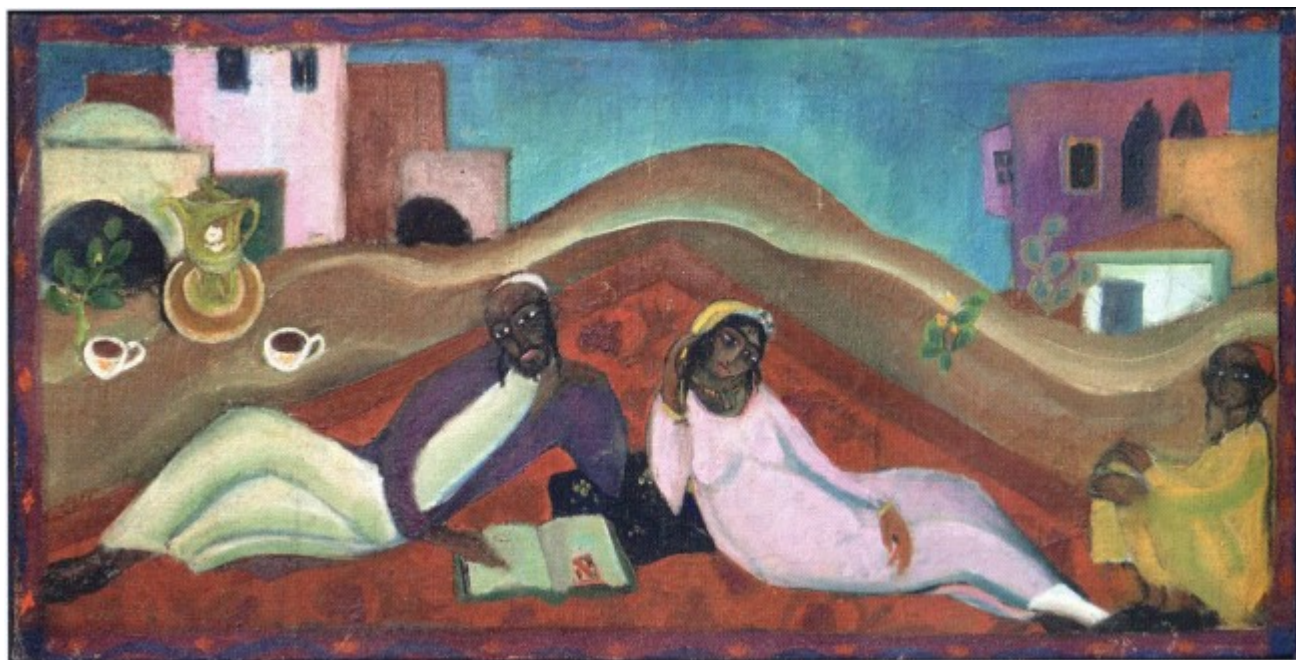
אריה אל-חנני בצעירותו

אריה אל-חנני (ספוד'ניקוב), צייר, אמן, פסל, גרפיקאי, מעצב תפאורות מקצועי ראשון בארץ ישראל ובעיקר אדריכל חשוב, שזכה גם לפרס ישראל באדריכלות ב-1973, הוגדר עוד בחייו בתואר "רב אמניויות", כינוי שהעניק לו הסופר וההיסטוריון שלמה שבא בספריו ובמאמריו הרבים. עבודותיו המפורסמות ביותר של אל-חנני הן הבניינים שתכנן ב"יריד המזרח" של תל אביב ב-1934, סמל ופסל היריד "הגמל המעופף" (כאדריכל הראשי של היריד), והפסל שניצב מול ביתן תוצרת הארץ, "הפועל העברי", הקיים עד היום. בשבוע שעבר, הכריזה עיריית תל אביב, 29 שנה לאחר פטירתו, על הרחבה הסמוכה לפסל הפועל העברי, כרחבת אריה אל-חנני, ובטקס מרגש, בהשתתפות ראש עיריית ת"א רון חולדאי, הוסר הלוט מעל השלט, על ידי בתו הבכורה של אל-חנני, מיכל גולן, בת ה-94.



אריה אל-חנני בעת מתן שעור לסטודנטים

מעטים יודעים שאת שינוי שמו מ ספוז'ניקוב לאל-חנני, חב האדריכל המוכשר הזה, ללא פחות מאשר למשפחת המופתי הירושלמי הידוע לשמצה חאג' א-מין אל-חוסייני. משפחת אל-חנני, זמן קצר לאחר שעלתה לארץ ישראל ב-1922 והתגוררה בתל-אביב, עברה ב-1925 לירושלים, לאחר שאריה, בסיוע קרובת משפחה שהייתה נשואה לארתור רופין, סידרה לאל-חנני עבודה בסוכנות היהודית בירושלים. משפחת אל-חנני, אז עוד ספוז'ניקוב, עברה להתגורר בבניין מהודר הסמוך לשער דמשק בחלק המזרחי של ירושלים. בניין שהיה בבעלותו של ד"ר אל-חוסייני, קרוב משפחתו של המופתי. באחד הימים שאל אריה ספוז'ניקוב, את בעל הבית לפרושו של השם אל-חוסייני והתשובה שקיבל היתה, ששם סבו היה חוסיין לכן אל-חוסייני. באותו רגע החליט אריה ספוז'ניקוב, לעברת את שמו בדומה לידידו המוסלמי. לאביו של אריה קראו אלחנן ומכאן אל-חנני, כולל המקף באמצע. יצחק בן צבי שפגשו באותם ימים הצדיק את השינוי ואמר כי השם אל-חנני מתאים בהחלט לאמן.



אחד מציוריו הראשונים של אריה אל-חנני, נער ונערה תימנים בת"א

אכן, אריה אל-חנני, התגלה כאמן מוכשר ביותר כבר בימים הראשונים שפעל בארץ ישראל. עוד בהיותו ברוסיה (נולד ב 1898 למשפחה אמידה בעיר פולטבה), החל לצייר והתמקד בציורי תפאורות ובגדים להצגות תיאטרון מטעם חוגים מהפכניים באותה תקופה ואף שלח ידו בציור כרזות תעמולתיות. לימים ניסיון זה הכשיר אותו ליצירת כרזות למפעלי תעשייה ארץ ישראלים, עיצוב

סגנון חגיגות פורים בת"א וגם לעיצוב סמלים כמו סמל הפלמ"ח וסמלים אחרים.



אריה אל-חנני, רעייתו שרה והבת מיכל בעת השלג בירושלים במחצית שנות ה-20



משפחת אל-חנני בהרכב מלא במחצית שנות ה-20

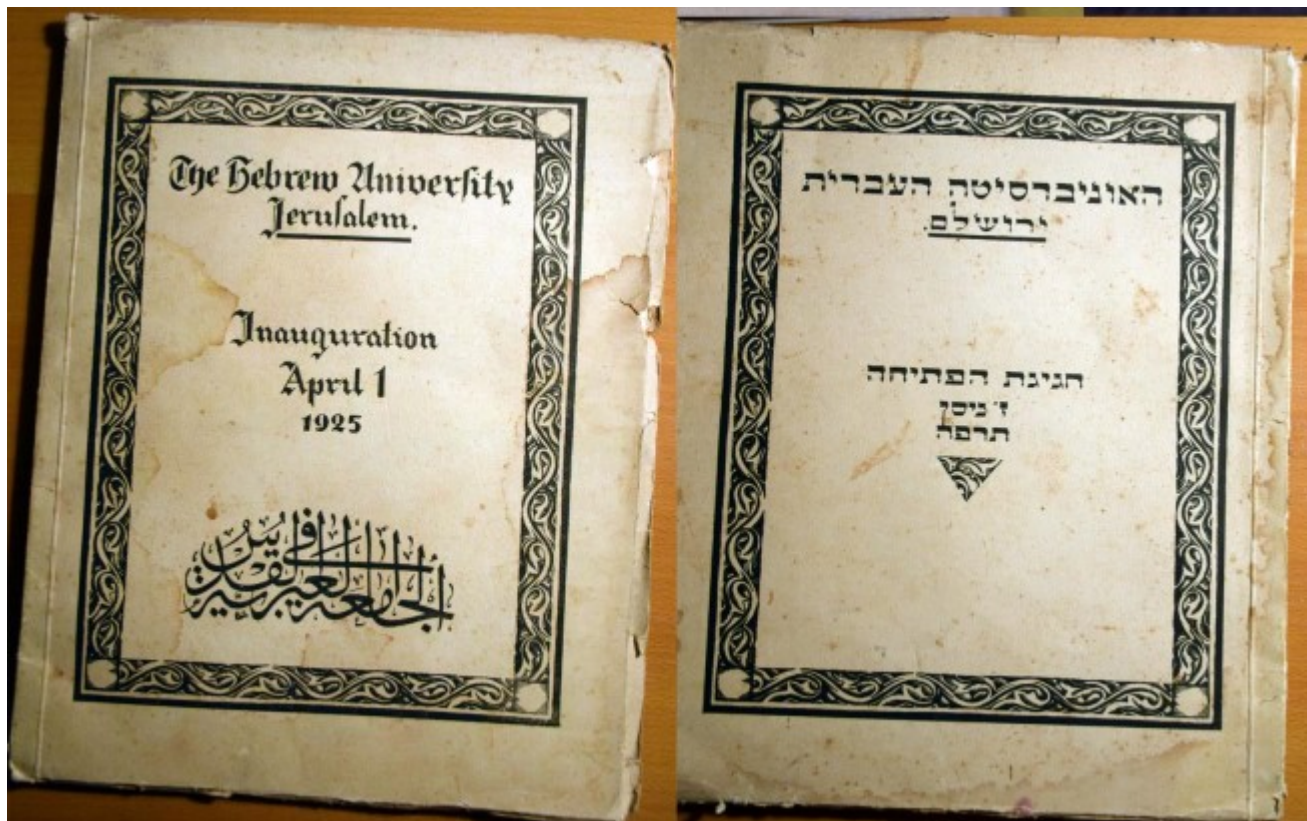
דווקא בארץ ישראל התחיל לעבוד כפועל בניין אך עד מהרה התבקש, לעצב ב-1924 את התפאורות להצגת "שולמית" מאת גולדפאדן ולהצגה "משיח בן יוסף". שתי הצגות שהועלו על ידי להקות חובבים. לאחר מכן הוזמן על ידי משה הלוי ידו, מראשי הבימה ברוסיה ומייסד תיאטרון האוהל לצייר תפאורות להצגות הראשונות של "האוהל" ובראש ובראשונה "נשפי פרץ"- ההצגה הראשונה. שלמה שבא ידע לספר כי לאל-חנני, היה בהצגה זו תפקיד נוסף, לעמוד מאחורי הקלעים ולהזיז את הירח, אחד מחלקי התפאורה.





כרזות שעיצב אריה אל-חנני עבור בעבודתו בסוכנות היהודית במחצית שנות ה-20

בעבודתו בסוכנות היהודית התבקש אל-חנני בסוף 1924 לעצב ולהכין את התכנייה לטקס חנוכת האוניברסיטה העברית בהר הצופים בירושלים, אחת העבודות הגרפיות המהודרות הראשונות שלו שפורסמה באפריל 1925. חברות מסחריות ביקשו ממנו לעצב עבורם כרזות. באותו זמן הכיר אל-חנני אמנים נוספים כמו הצייר ראובן רובין, הפסל אברהם מלניקוב והסופר אביגדור המאירי, ויחד עימם עיצב את עברית חדשה, שנקראה בשם "בלוק". אל-חנני גם צייר והשתתף בתערוכת האמנים ה"מודרנים" כפי שכינו את עצמם, שנערכה בשנת 1926 בצריף ה"אוהל" שעמד על שפת הים בתל-אביב.



שער החוברת שעיזב אריה אל-חנני, לכבוד טקס הפתיחה של האוניברסיטה העברית בהר הצופים שהתקיים ב-1 באפריל 1925 (ז' בניסן ה'תרפ"ה), בו נאמו הלורד בלפור, חיים ויצמן, הרב קוק, הרברט סמואל וחיים נחמן ביאליק

בהמשך יצר וצייר אריה אל-חנני תפאורות נוספות להצגות בתיאטרון האוהל כמו "מגילת אסתר" ו"רמיהו" ב"האוהל", וכשהגיעה "הבימה" לארץ, ב-1928, ייצר אל-חנני את התפאורות להצגה הראשונה שהעלתה בארץ בבימויו של הבמאי הרוסי דיקי - "האוצר" לשלום עליכם. יחד עם ברוך אגדתי ומשה הלוי היה אריה אל-חנני מעורב באותם שנים גם בתכנון ועיצוב נשפי המסכות גדולים של פורים ובהמשך גם תהלוכות העדלידע.



העובדים העברים בארץ ישראל

ההסתדרות הכללית של

סטודיה דרמטית ע"י ועדת התרבות המרכזית

באולם הגמנסיה, הרצליה'

נשפי י. ל. פרץ

כיום חמישי, 3.6.26 | כמוצאי שבת, 5.6.26

המקובלים	מי אנכי
אחר הקבורה	במרתף
מספורי הלבנה	כעסה של אשה

שמע ישראל

ההצגה מאת מ. הלוי | המוסיקה מאת י. אנגל

הציר א. ספוד'ניקוב | העורך ברזי ר. צבי

מנהל הארגון משה הלוי.

אחרי הצלצול השני תנעלנה הדלתות.

ההתחלה ב-8:30 בדיוק.

כרטיסים נמכרים במסגרת הפעילים כי רחוב אלנבי, ובית הספרות. מרכזי פנת רחוב אלנבי ובבית הספר המוסיקלי והפנקספוד רחוב תל-אביב.

כרזת ההצגה הראשונה שהעלו שחקני תיאטרון "האווה" ל, משחקי י.ל. פרץ ביוני 1926. הצייר: א. ספוד'ניקוב



סקיצות שצייר אריה אל-חנני, עבור ההצגה "מגילת אסתר" שהועלתה בתיאטרון "האוהל" ב-1930

אל-חנני סיפר פעם כי בראשית שנות ה-30 עסק גם בארכיאולוגיה והשתתף במשלחת המחקר האמריקאית בראשותו של פרופ' ויליאם פוקסוול אולברייט, כשקיבל על עצמו לשרטט את ממצאיה החשובים.



אריה אל-חנני בחברת נשיא המדינה הראשון חיים וייצמן. הקים עבורו את קריית המדע ברחובות

תפנית בהתפתחותו המקצועית היתה ב-1929, שעה שהוזמן על ידי עורכי כתב העת "מסחר ותעשייה", אלכסנדר יבזרוב-עזר, שלמה יפה ואברהם אידלסון לסייע להם לתכנן את "תערוכת היובל" בתל-אביב במלאת לעיר 20 שנה. התערוכה בשם "התערוכה והיריד למען תוצרת הארץ", החלה כבר ב-1923 במספר מקומות ברחבי ת"א, עד שמארגניה קיבלו ממאיר דיזנגוף שטח עירוני באיזור שהפך לימים לתחנה המרכזית הישנה.



כרזות תל אביביות של אריה אל-חנני. סמל "הגמל המעופף" ליריד המזרח של 1932 ושער חוברת תל אביב שהוציאה לאור "קרן היסוד" באותה שנה.

בשל היותה של שנת 1929, שנת יובל ה-20 להקמת ת"א, נתנה לתערוכה חשיבות בינלאומית גדולה ואל-חנני הקים שם כמה מבנים ותצוגות מודרניים. בסוף 1929 החל אל-חנני לצייר את הגדת הפסל שהודפסה בראשית 1930 ובאותה שנה יצא לביקור מקצועי בצרפת כשהוא מוזמן להקים את הביתן הארצישראלי בתערוכה הבינלאומית שהוצגה בפאריז, בביתן שהוקם במימונו של הברון רוטשילד. אריה אל-חנני תיכנן את הביתן סביב הנושא של הישגי ההתיישבות היהודית בארץ, ועל-פי דרישת הברון, הקים לידו קיוסק למכירת הבושם הארצישראלי.



הביתן "הארצישראלי" בתערוכה הבינלאומית בפריס, שתכנן אריה אל-חנני ב-1931.



למעלה: האנדרטה שתכנן אל-חנני בפתח תקווה. למטה ספריית ויקס שתכנן במכון ויצמן (הוסבה לאחרונה למרכז כנסים)

הביקור הפריזאי השפיע רבות על התפתחותו המקצועית של אריה אל-חנני. הוא נחשף שם למגמות האדריכלות החדשות ששטפו אז את צרפת ואירופה, בעיקר מבית היוצר של קורבוזיה ומנדלסון. לקראת 1932, נעשתה אליו פנייה נוספת לתכנן את היריד הבא בשטח התחנה המרכזית. היריד ב-1932 זכה להצלחה עצומה. פעל בו בתמיכתו של אל-חנני לונה פארק מפואר וביקרו בו קרוב ל-300 אלף איש. בזמן קיומו של יריד זה הופעלה, לראשונה בארץ ישראל, תחנת שידור ששידרה שידורי רדיו בשפה העברית. היה זה ארבע שנים לפני שהחלו שידורי רדיו סדירים בארץ ישראל באמצעות קול ירושלים.



פסל "הגמל המעופף" בפתח יריד המזרח 1932, לדברי מיכל גולן, בתו של אל-חנני, הפסל המקורי התפורר ולא נגנב

אך היריד המשמעותי ביותר לו היה שותף אריה אל-חנני, היה היריד שתוכנן ל 1934. שנה קודם הצליחו המארגנים לשכנע את מאיר דיזנגוף לאשר להם חלקת קרקע גדולה בצפון העיר סמוך לשפך הירקון, אולם הפעם כיריד בינלאומי של ממש בהשתתפות מדינות רבות וגם זכה לשם חדש "יריד המזרח".



אריה אל-חנני, יחד עם שלושת יזמי "יריד המזרח" מעיינים בתוכניות היריד ב-1934

אל-חנני כמתכנן הראשי של היריד מתבקש להציע את סמל היריד. על-פי אגדה אורבנית, הזמין מאיר דיזנגוף את ראש עיריית יפו באותם ימים להשתתף ביריד אך זה אמר לו כי אם לגמל שלו יהיו כנפיים לתל אביב יהיה יריד וכך נקבע הסמל. אולם בסדרת שיחות שקיים אריה אל-חנני ערב מותו עם הסופר וההיסטוריון שלמה שבא הוא סיפר:



פסל "הפועל העברי" שתכנן אריה אל-חנני ב-1934, בחזית בניין "תוצרת הארץ"

: "הכרזנו על תחרות בין הגרפיקאים לסמל היריד. התקבלו הצעות שגרתיות. אמרו לי: 'אל-חנני, תעשה אתה'. אמרתי: גמל מעופף. הגמל הוא סמל המזרח, והכנפיים אומרות שאנו באנו לשנות את המזרח האיטי ולהפוך אותו למזרח המהיר. אולם הקובע בענייני היריד היה ראש העירייה מאיר דיזנגוף. הוא התנגד. הוא אהב סוסים ואמר, שיהיה סוס מעופף. אמרו לו שזה סמל של כמה חברות אמריקאיות מפורסמות, אבל הוא בשלו: סוס מעופף. עד שבא נובומייסקי, מייסד חברת האשלג, שהייתה לו יד בארגון היריד, ועשה בערמה. הוא הודיע: 'אני נוסע עכשיו לאנגליה, אמכור את סמל הגמל המעופף לחברה אנגלית.. שמע דיזנגוף ואמר: 'אם זה טוב לאנגלים, זה טוב גם לנו'."



אריה אל-חנני מתהלך בשטח "יריד המזרח" בצפון ת"א

כך או כך, אריה אל-חנני עיצב את הסמל והפסל הגדול הוצב אחר כבוד בכניסה ליריד. בשנות ה-40 טענו שהוא נגנב אך מיכל גולן בתו של אל-חנני מספרת כי הגמל המעופף המפורסם פשוט התפורר עם השנים ולא ניתן היה להעבירו לאיזור החדש של היריד לאחר קום המדינה, בו תכנן אל-חנני את הבניין העגול המפורסם.



"אוהל יזכור" ב"יד ושם" שתכנן אריה אל-חנני לבקשת דוד בן גוריון

ביריד של 1934, תכנן אריה אל-חנני בכניסה לביתן התוצרת העברית, פסל קוביסטי בסגנון סובייטי, "הפועל העברי", אחד המונומנטים הבודדים שעוד נותרו עד היום משטח היריד גדול. "יריד המזרח" של 1934 זכה להצלחה גדולה אך היריד שנפתח שנתיים מאוחר יותר ב 1936 והיה גדול מנו זכה להצלחה עצומה. טובי האדריכלים של תל-אביב באותה תקופה תכננו במקום ביתנים. בין השאר אריה שרון, ריכארד קאופמן, בונה נהלל, שהקים את הביתן הארצישראלי; יוסף נויפלד בנה את הביתן הבריטי וג'ניה אוורבוך מתכננת כיכר דיזנגוף הקימה את קפה גלינה.



שער הקטלוג לתערוכה על יצירות אריה אל-חנני, שהתקיימה במוזיאון ראובן רובין. הפתיחה הייתה כבר אחר פטירתו

ב-1938 אריה אל-חנני נשלח לארצות ברית לתכנן ולהקים את הביתן הארצישראלי ביריד הגדול של ניו-יורק. אז גם נפגש עם מאיר וייסגל שנתמנה אז להקים ולנהל את הביתן הארצישראלי, פגישה שהובילה אותו מאוחר יותר לתכנן את המבנים האקדמיים במכון וויצמן. אל-חנני תכנן את הביתן כך שבחזיתו הוצבו שלוש אנדרטאות שיצר מברונזה. אלה התנשאו לגובה של שישה מטרים ליד הביתן. אחת מהן סימלה את הלימוד, אחת את העבודה והשלישית את החקלאות. 300 אלף מיהודי ניו יורק ביקרו את בביתן הארצי-ישראלי.



מיכל גולן, בתו של אריה אל-חנני, השבוע בדירתה ברחוב שפינוזה 25 בתל אביב. בקומת הקרקע פעל גם משרד האדריכלים של אביה. אל-חנני עצמו גר ברחוב לסל 10

לאחר ששב חזרה לארץ, הזמינו הבריטים אצל אל-חנני תערוכות על מאמץ מלחמת העולם השני בארץ-ישראל, והן הוצגו בארץ-ישראל ובמצרים. אחרי המלחמה פרע וויסגל את ידידותו לאל-חנני מימי ניו יורק וביקש ממנו לתכנן את מכון וויצמן. בשנות ה-40 תכנן אל-חנני בתים רבים, עיצב סמלים. הוא הוא עיצב את סמל המ"מ - מפקדי המחלקות - של ההגנה, את סמל הפלמ"ח ואת דגל הפלמ"ח, וגם את סמל צה"ל. אחרי הכרזת העצמאות נתבקש להציע דגל וסמל למדינה. יחד עם אנשי מקצוע אחרים שירטט הצעה לסמל אך הצעתו לא התקבלה. אריה אל-חנני עמד מאחורי כמה מבנייני אוניברסיטת בר-אילן, את "בית ברבור", בשכונת התקווה בתל-אביב, בית אליהו ברחוב אבן גבירול. אריה אל-חנני תכנן לראובן ואסתר רובין את ביתם בקיסריה ויחד עם שותפים תכנן

גם את "אוהל יזכור" ב"יד ושם" בירושלים, שיפוץ בית הכנסת הגדול בתל אביב ועוד. ב-1973 זכה ב"פרס ישראל" לאדריכלות.



מיכל גולן ויגאל אל-חנני, בתו ובנו של אריה אל-חנני, מקבלים את שלט ההנצחה מידי ראש עיריית ת"א רון חולדאי בטקס שהיה בשבוע שעבר בשטח "יריד המזרח". הבן יגאל היה שותף במשרד האדריכלים של אביו

ב-1985 ביקש כרמלה רובין, רעיית בנו של ראובן רובין, דוד, שניהלה והייתה האוצרת הראשית של בית ראובן לקיים תערוכה מיצירותיו של אריה אל-חנני. אל-חנני היה ידיד המשפחה שנים רבות וכאמור גם תכנן לאסתר ולראובן את ביתם בקיסריה. אריה אל-חנני היה כבר קרוב ל-87 ודיבורו היה קשה עליו וגם לא זכר היכן מאוכסנים רבים מיצוריו. במהלך ביקורה של כרמלה רובין בדירתו ברחוב לסל 10 בת"א, שרה הרעייה כבר נפטרה ובפגישה השתתפה הבת מיל. לפתע נזכרה מיכל, כי מאחורי הארון בחדר העבודה המטבח נמצאות כמה עבודות ישנות. כרמלה התעקשה לראות ו"האוצר" שנתגלה היה עצום והיווה אותה שנה את עיקר התערוכה שנפתחה במוזיאון ראובן. אריה אל-חנני לא זכה להגיע לפתיחה הוא נפטר כמה שבועות קודם לכן.

אגב, בתו של אל-חנני מיכל גולן, הגרה עד היום בדירת אביה ברחוב שפינוזה 25, בה גם הפעיל משך מספר שנים את משרד האדריכלים בשיתוף עם בנו, סיפרה בראיון ארוך לצורך מחקר, לכותב שורות אלה, כי אביה נהג להסתגר שעות ארוכות בחדרו, לחשוב ולתכנן. לדבריה מידי פעם הייתה רואה אותו פצוע לאחר הגילוח והוא היה מספר לה כי חשב והתלבט בעניין מסוים ולא שם לב כי פצע עצמו.



שלט ההנצחה העירוני על הבית בו גר ופעל אריה אל-חנני ברחוב לסל 10 בת"א

כמה תערוכות נערכו אחר פטירתו בהן, לפני כשנה תערוכת תפאורות שיצר במזיאון לאומנות רוסית ברמת גן. בשבוע שעבר נסגר המעגל בהכרזה העירונית על רחבת "אל-חנני" בסמוך לפסלו בשטח "יריד המזרח" של תל-אביב.



פסל "הפועל העברי" של אריה אל-חנני, לאחר השיפוץ האחרון שעבר וכפי שנראה בשבוע שעבר בעת טקס קריאת הרחבה על שם האמן

מקורות למאמר

ראיון עם מיכל גולן, שיחות עם בני משפחת אל-חנני
ילדה גדלה בפלשתינה-א"י, סיפורה של מיכל גולן לבית אל-חנני - ראיינה וערכה אילנה
ברויאר
שלמה שבא, לצייר ארץ כמולדת, הפרק על אריה אל-חנני
קטלוג תערוכת אריה אל-חנני בבית ראובן
קטלוג הצגת הבכורה של האדריכל אריה אל-חנני, עבודות לתיאטרון משנת 1920
המוזיאון לאמנות רוסית בר"ג
מאמרים שפורסמו ב"הארץ", "דבר", ו"דואר היום" על האמן
ארכיון עיריית ת"א, ספריית אוניברסיטת בר-אילן
צילומי משפחת אל-חנני, באדיבות מיכל גולן

הכותב אילן שחורי הוא עיתונאי, היסטוריון של תל אביב ומורה דרך מוסמך.
מפעיל אתר העוסק בתולדות תל אביב ומפיץ מידי שבוע ניזוז לטר ובו מאמרים
ומחקרים בתולדות תל-אביב וארץ ישראל. לקבלת ניזוז לטר ניתן להירשם בלינק
הזה

<http://mytour-il.ravpage.co.il/mytour-il>

מומלץ לבקר באתר תל אביב שלי בעריכת אילן שחורי בכתובת
<http://www.mytelaviv.vo.il> וכמובן להצטרף לאחד הסיורים המיוחדים שלו
ברחבי תל אביב, בהם גם למתחם החדש בשרונה. פרטים והרשמה בלינק
הזה:

http://www.mytelaviv.co.il/tours_all.asp